

Demoras de un mes en la expedición de la nueva tarjeta inteligente de Renfe

► La compañía amplía el servicio y afirma que los usuarios pueden acceder a los descuentos en taquilla, con el resguardo de petición de «Renfe & Tú»

MÓNICA ROS VALENCIA

■ La tarjeta inteligente «Renfe & Tú» será, en un futuro, el único formato en el que los usuarios podrán recargar sus bonos y descuentos. El objetivo es que el soporte de cartón pase a la historia y sea sustituido por esta tarjeta monedero que ya está implantada en los servicios de Cercanías de Valencia desde el pasado mes de febrero. Sin embargo, la afluencia de nuevas peticiones ha generado una demora de casi un mes en la expedición de la tarjeta. Así lo admitieron ayer fuentes de Renfe tras las quejas de diversos usuarios que lamentaban no poder acceder a los descuentos por no tener la tarjeta en su poder.

Sin embargo, desde Renfe se apresuraron a explicar que los usuarios sí tienen derecho a los mismos bonos, aunque no cuenten con la tarjeta física. «Tenemos cierta de-

Una vez se recibe el nuevo soporte en el domicilio, el saldo que queda en el título viejo «se transfiere» al nuevo

demora en la expedición de las nuevas tarjetas «Renfe & Tú» porque han aumentado de forma considerable en número de peticiones».

De hecho, el servicio se ha incrementado para reducir el tiempo de espera de expedición de la tarjeta. Sin embargo, los usuarios deben saber que con el resguardo de la petición de la tarjeta es suficiente para acceder a los descuentos. Solo deben acercarse con el resguardo a una taquilla, donde le darán un bono nor-

mal (de cartón) con el que acceder a los tornos. Una vez reciba la tarjeta nueva en su domicilio, el saldo que le quede en el bono «se transfiere a la tarjeta para que el usuario no pierda ni un solo viaje», aseguraron las mismas fuentes.

La empresa de transporte recalca que la tarjeta «Renfe & Tú» implica una serie de ventajas entre las que se encuentra un acceso más rápido y ágil, al existir mayor velocidad de validación para entrar o salir del andén. Y es que es una tarjeta chip o tarjeta inteligente en su versión de tarjeta sin contacto (TSC), con una tecnología llamada a sustituir los actuales sistemas basados en papel con banda magnética. Además, según la compañía, ofrece una mayor fiabilidad y comodidad para el viajero, al ser una tarjeta recargable y al facilitar su reposición ante la posible pérdida de la tarjeta.

El PP critica la pérdida de logopedas en un colegio de Valencia

► El Sagrada Familia inicia el curso sin las profesionales especializadas en sordera que han estado los últimos años

EP/R. M./M. B. B. VALENCIA

■ El grupo popular en la Diputación de Valencia denuncia que la «descoordinación» en el ente provincial ha dejado a 21 alumnos y alumnas sordos del colegio Sagrada Familia de Valencia sin logopedas especializadas.

El diputado popular Miguel Bailach mantuvo una reunión el lunes por la tarde, con representantes de la Asociación de Padres y Amigos de Niños Sordos (Aspas), para recoger de primera mano sus demandas tras conocer que los 21 alumnos y alumnas sordos del colegio Sagrada Familia de Valencia han iniciado el curso escolar sin las dos logopedas especializadas en sordera que han atendido a los alumnos durante los últimos años, gracias a un servicio que se prestaba de manera itine-

rante por profesionales del Instituto Valenciano de Audiofonología (IVAF), dependiente de la Diputación de Valencia, en virtud del convenio firmado entre el ente provincial y la Conselleria de Educación, explicó ayer el PP.

Según la portavoz popular, Mari Carmen Contelles, «la diputación sabía desde el pasado curso que esta situación se podría dar y sin embargo no ha tomado las medidas necesarias» por «falta de coordinación con la Conselleria y dejadez por parte de la diputación». Por ello, reclaman que la entidad «cumpla con su cometido y haga cumplir a la Conselleria el convenio firmado».

La diputación se reunió

Desde la diputación aseguraron ayer que -en una reunión anterior al verano entre el conseller Vicent Marzá, el secretario autonómico Miguel Soler, el presidente de la Diputación, Jorge Rodríguez, y la diputada Mercedes Berenguer- se acordó que la conselleria aportaría las logopedas al centro.

Medio Ambiente

El Consorcio Valencia Interior recuperará 20 veces más vidrio al año con una nueva máquina

Reciclaje

► El nuevo equipamiento permite recuperar 1.900 toneladas anuales y estará en marcha en 2017

LEVANTE-EMV LLÍRIA

■ El Consorcio Valencia Interior ya ha encargado una nueva maquinaria para recuperar vidrio directamente en la zona de compostaje. Con ello, de las 2.800 toneladas que anualmente van a parar a esta zona, se podrían recuperar 1.900. O lo que es lo mismo, se llegará a recuperar el 68% del vidrio que llega roto y mezclado con la basura.

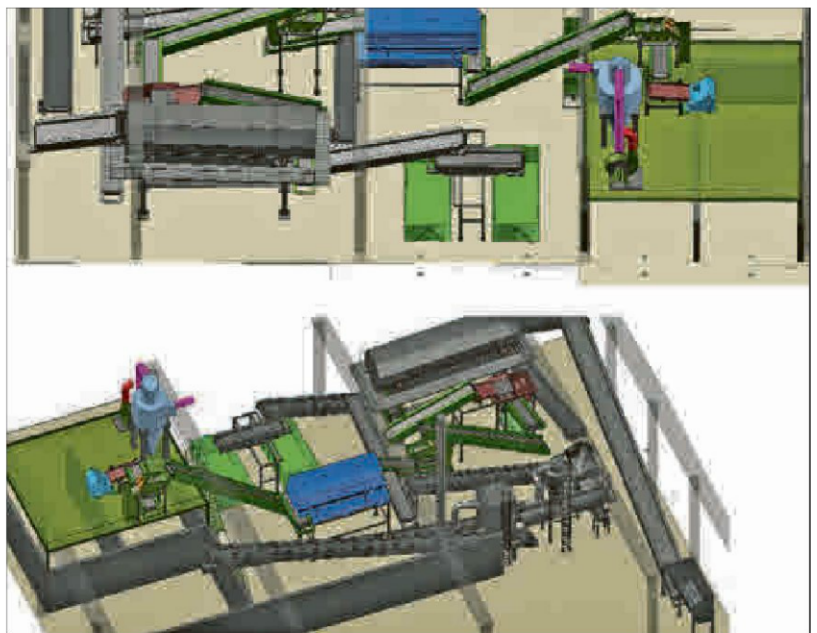
Con esta nueva iniciativa se mejoran los buenos porcentajes de recuperación de materiales del Consorcio, contribuyendo a mejorar el medio ambiente y a cuidar nuestro

entorno. Esta inversión, que asciende a 859.000 euros, no costará ni un euro a los vecinos y vecinas del consorcio. El coste de las nuevas cribas, sopladores y separadores ópticos necesarios para esta mejora se financia con la venta del material recuperado, por lo que no va a ser repercutido en el presupuesto del Consorcio.

Se reciben 2.800 Tn de vidrio

En las plantas del Consorcio de Lliria o Caudete de las Fuentes entran cada año alrededor de 110.000 toneladas de residuos mezclados.

Esos residuos incluyen un total de 2.800 toneladas de vidrio al año y la mayor parte de este vidrio no es posible recuperarlo en las plantas de triaje, pues se hace añicos y se mezcla con los restos orgánicos que se llevan a fermentar para su higienización y transformación en fertilizante. Una vez completo el proceso de



Infografía con la nueva maquinaria para recuperar el vidrio, en la planta de Caudete. LEVANTE-EMV

Los vecinos no tendrán que pagar nada por estas medidas encaminadas a mejorar el medio ambiente

fermentación (dos semanas en túnel de compostaje y otras cuatro en las naves de maduración) el material estabilizado, tanto de la planta de Lliria como de Caudete, se transporta a la planta de afino de compost en Caudete de las Fuentes. Es allí donde se se-

para el abono orgánico de los materiales inadecuados que le acompañan.

Es precisamente en esta nave de afino de la planta de Caudete donde se está acometiendo esta inversión, que estará en funcionamiento a partir de la primavera de 2017.